



**O strategie inovatoare pentru  
ingrijirile in cancer  
– Conferinta finala a proiectului –  
decembrie 2013**

***Cancerul – o problema de sanatate  
publica in Romania***

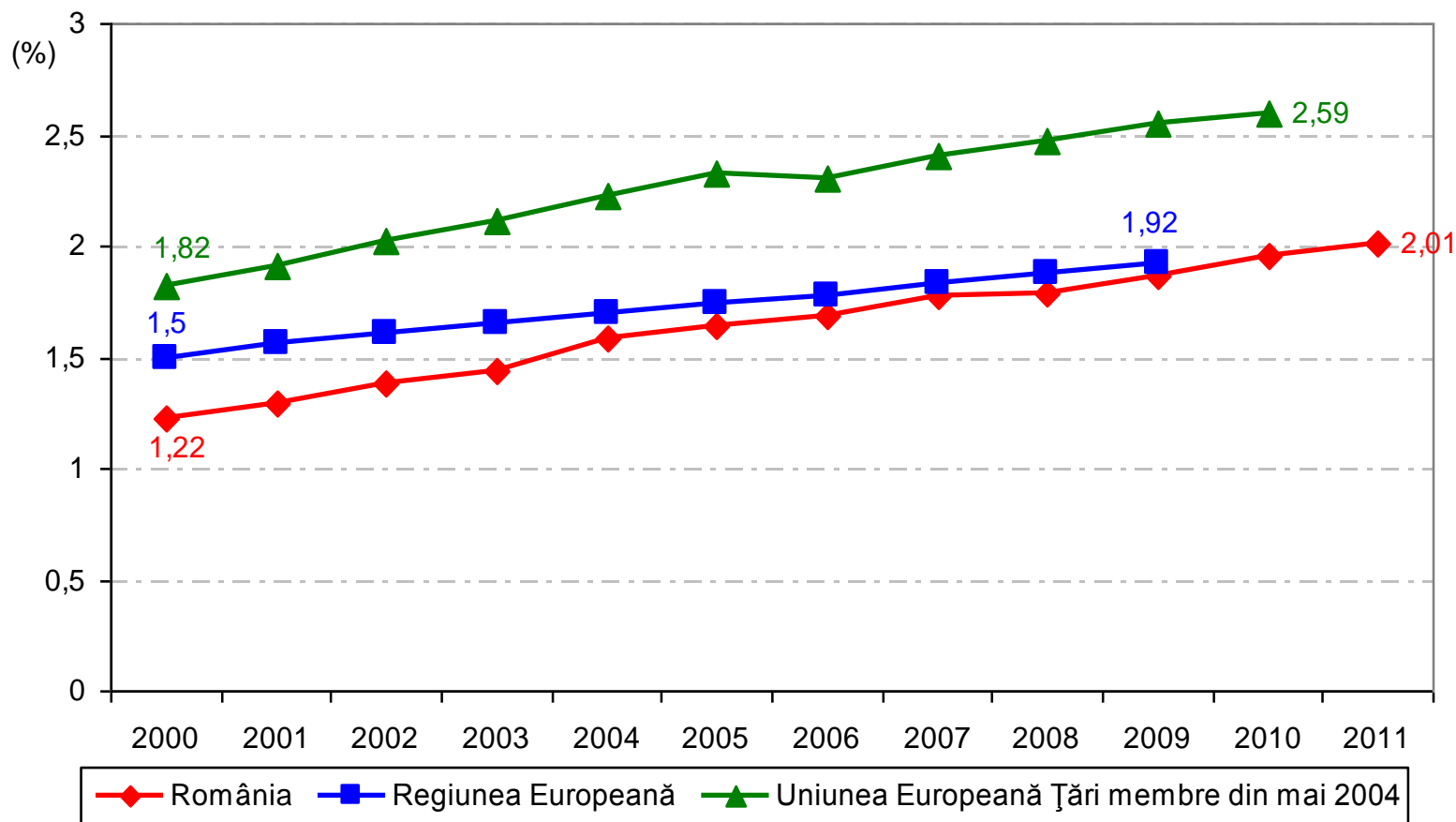
***Prof.Univ. Dr. Cristian Vladescu***

Bristol-Myers Squibb Foundation



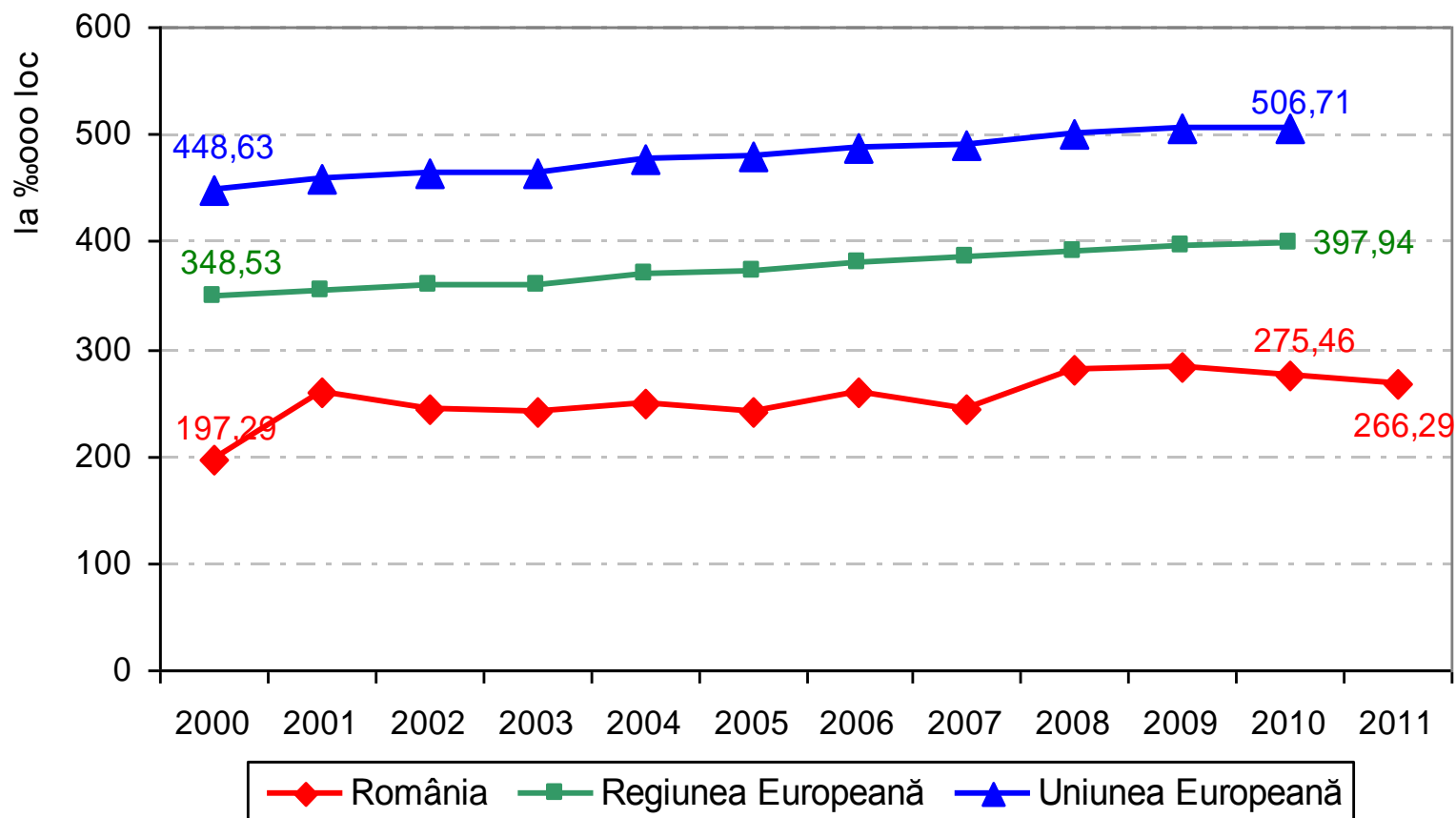
**Bridging Cancer Care**  
*Community Awareness, Prevention and Care*

## Evoluția prevalenței cancerului, în perioada 2000-2011, în România, comparativ cu media țărilor regiunii Europene și media țărilor membre UE din mai 2004



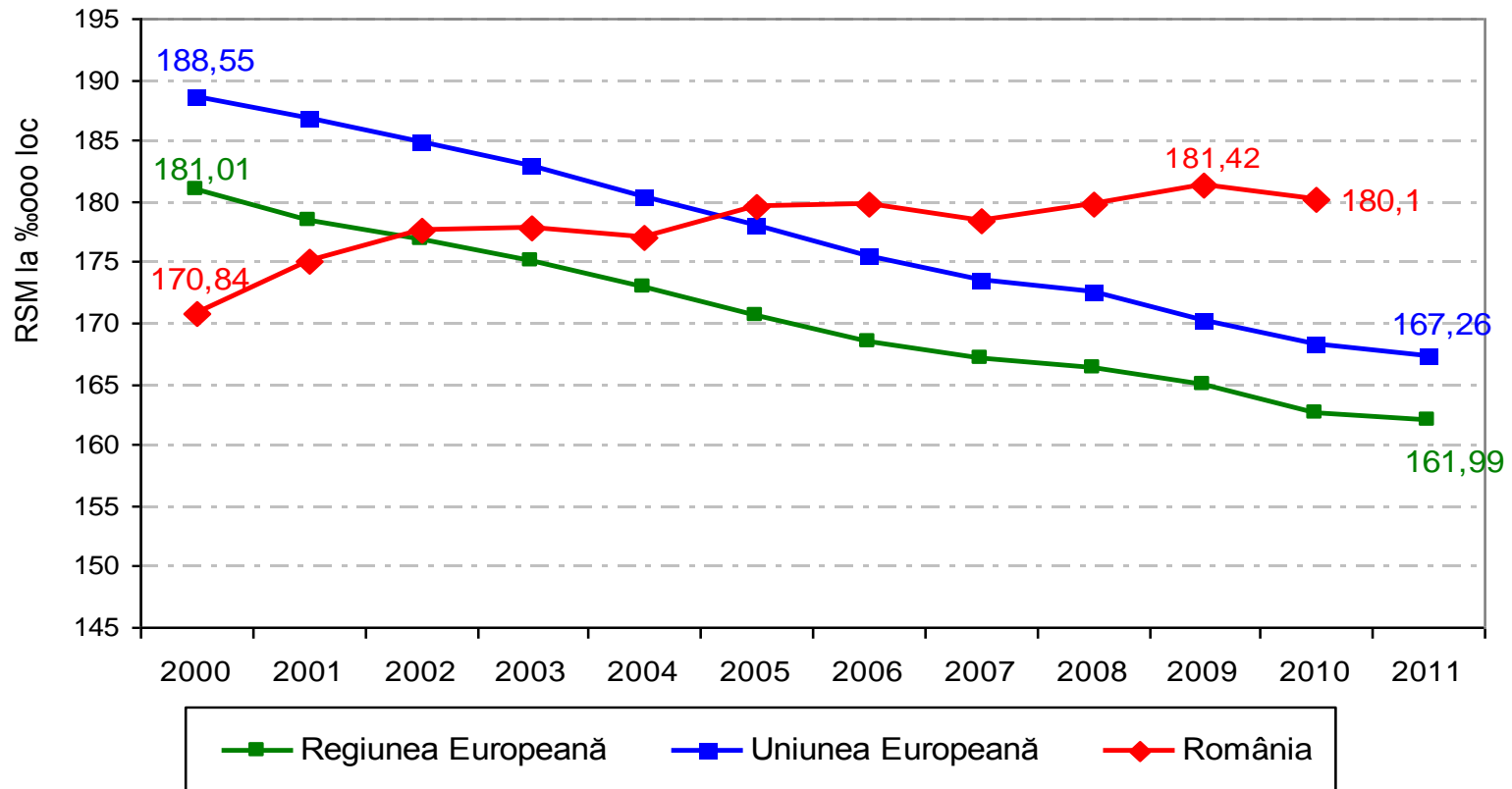
• Sursa: European Health for All Database, actualizată în iulie 2013

# Evoluția incidenței tumorilor maligne, la 100.000 locuitori, în perioada 2000-2011, în România comparativ cu țările Uniunii Europene și țările regiunii Europene



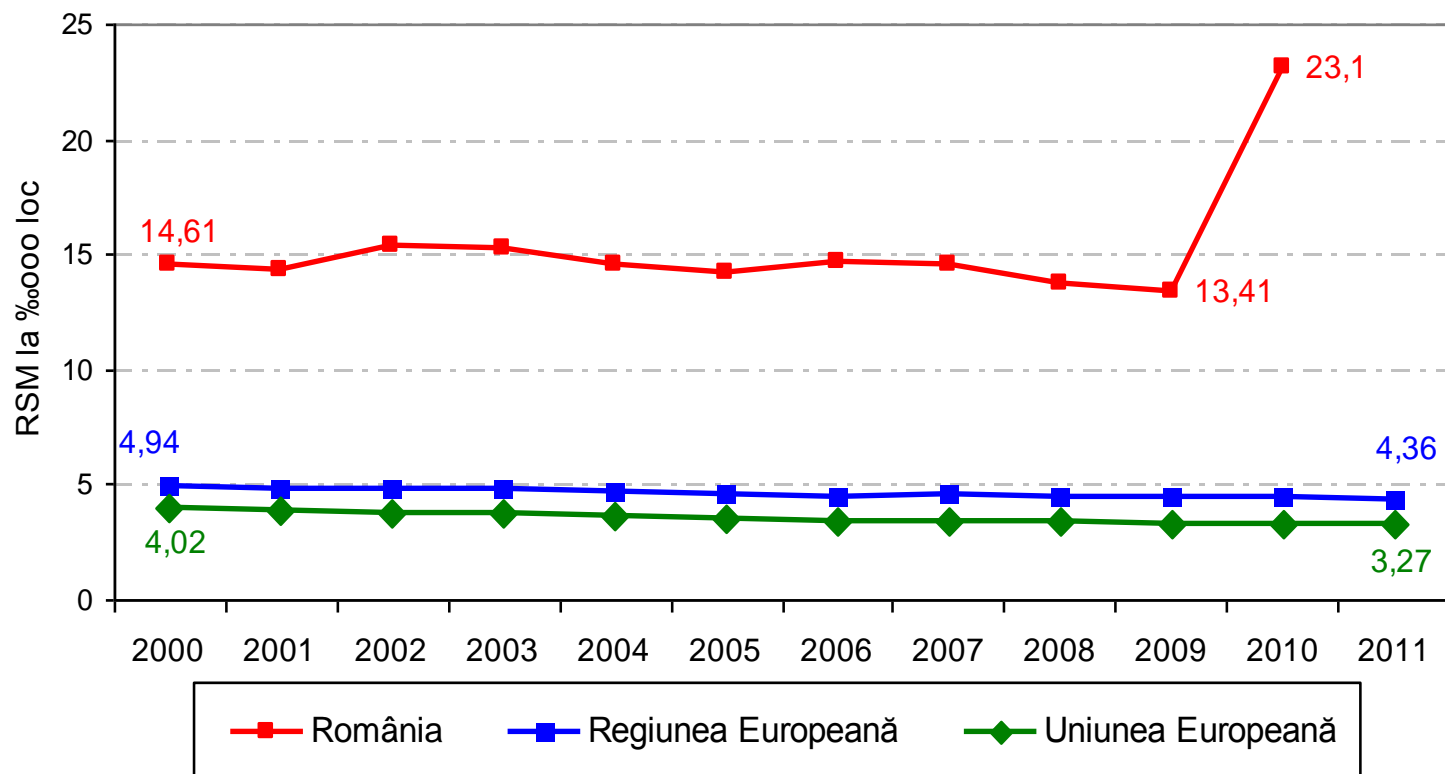
• Sursa: European Health for All Database, actualizată în iulie 2013

# Evoluția ratei standardizate a mortalității prin cancer, la toate vârstele, la 100.000 locuitori, în perioada 2000-2011, în România comparativ cu media țărilor UE și a regiunii Europene



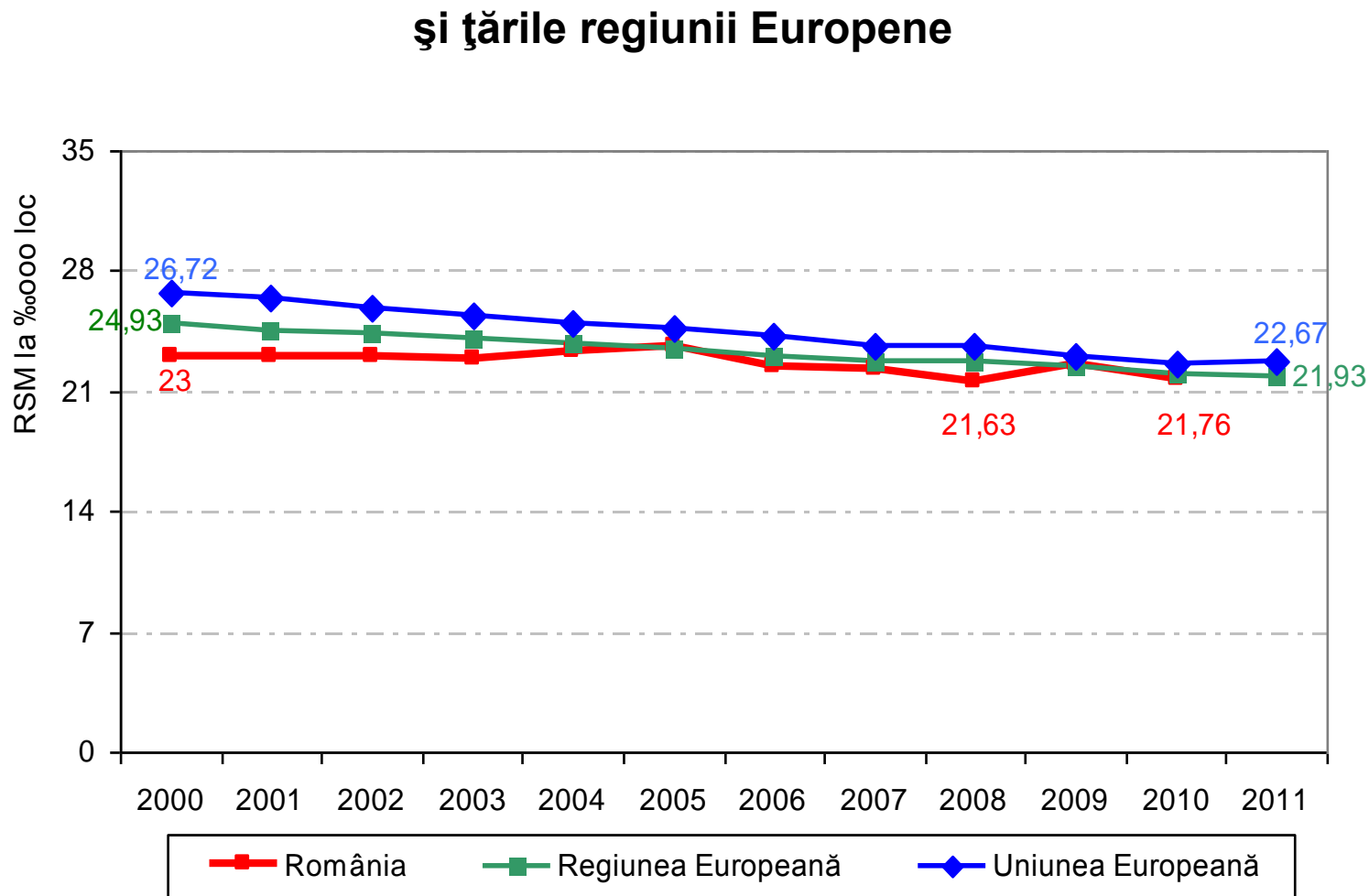
• Sursa: European Health for All Database, actualizată în iulie 2013

# Evoluția ratei standardizate a mortalității prin cancer cervical, la femei, la toate vârstele, în perioada 2000-2011, în România comparativ cu țările Uniunii Europene și țările regiunii Europene



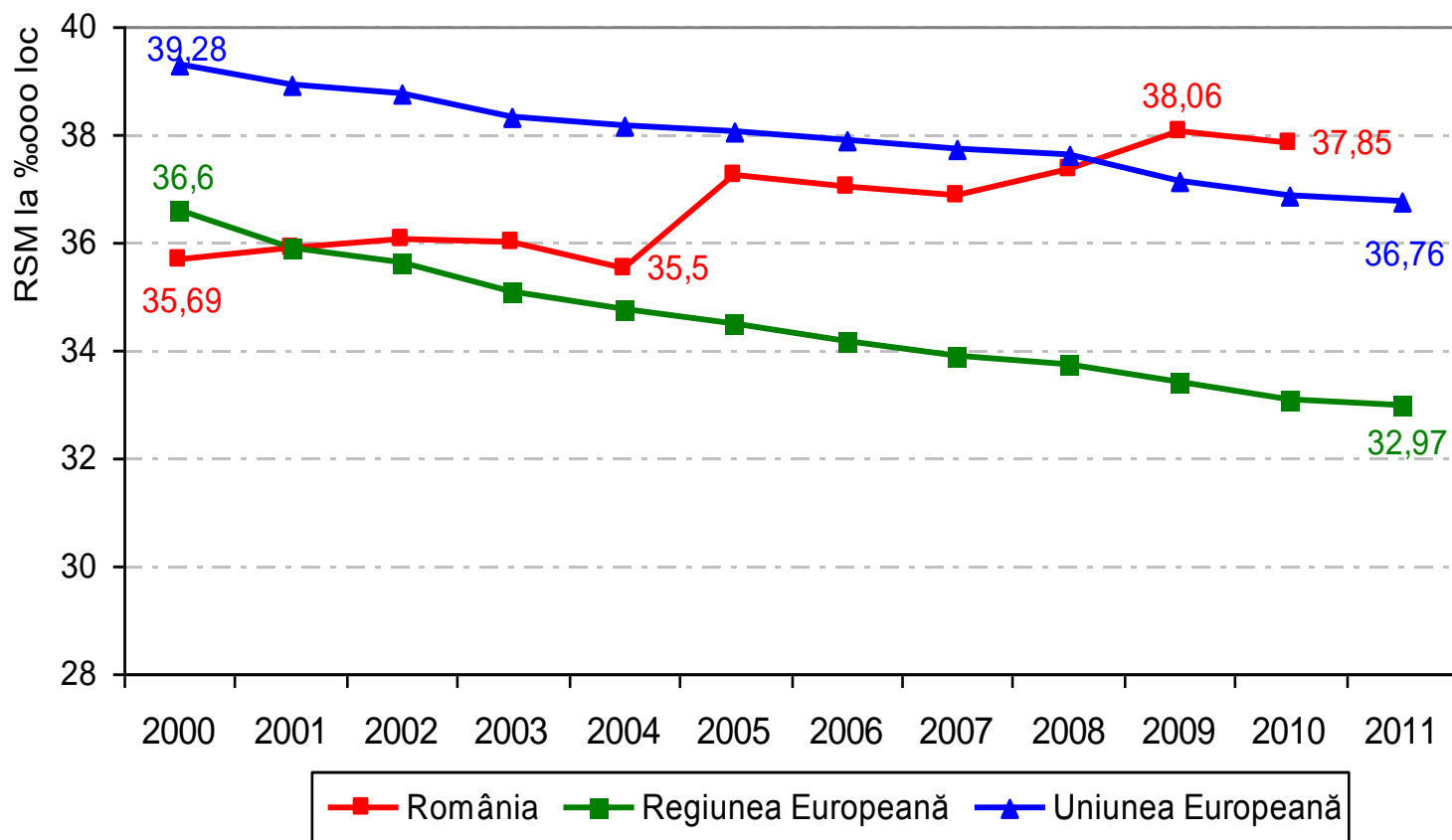
- Sursa: European Health for All Database, actualizată în iulie 2013

# Evoluția ratei standardizate a mortalității prin cancer de sân, la femei, la toate vârstele, în perioada 2000-2011, în România, comparativ cu țările UE și țările regiunii Europene



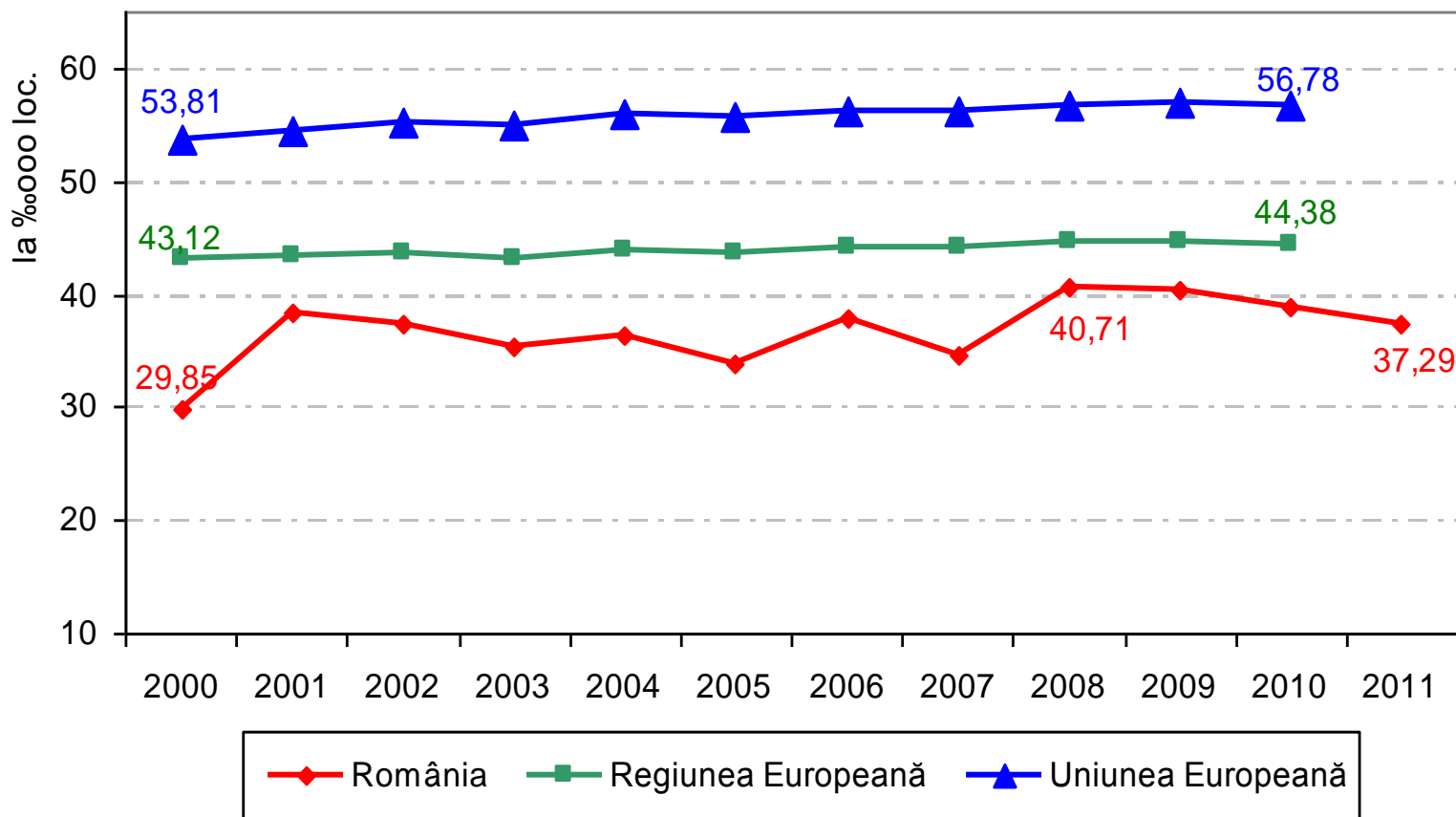
- Sursa: European Health for All Database, actualizată în iulie 2013

# Evoluția ratei standardizate a mortalității prin cancer bronhopulmonar, la toate vârstele, la 100000 locuitori, în perioada 2000-2011, în România comparativ cu țările Uniunii Europene și țările regiunii Europene



• Sursa: European Health for All Database, actualizată în iulie 2013

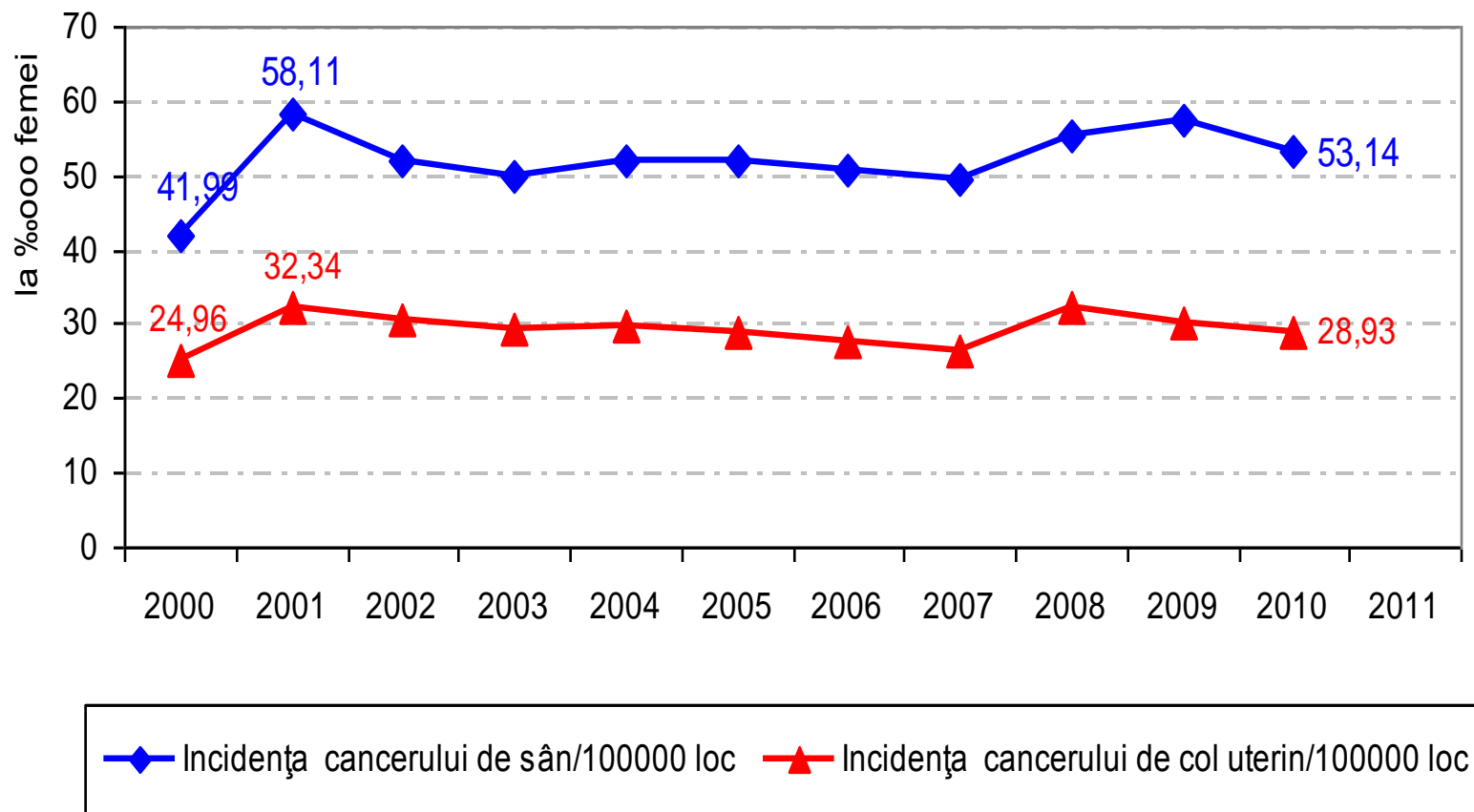
# Evoluția incidenței cancerului bronhopulmonar, la 100000 locuitori, în perioada 2000-2011, în România comparativ cu țările Uniunii Europene și țările regiunii Europene



• Sursa: European Health for All Database, actualizată în iulie 2013



## Evoluția incidenței cancerului de sân și col uterin/100000 loc, în România, între 2000-2011



• Sursa: European Health for All Database, actualizată în iulie 2013

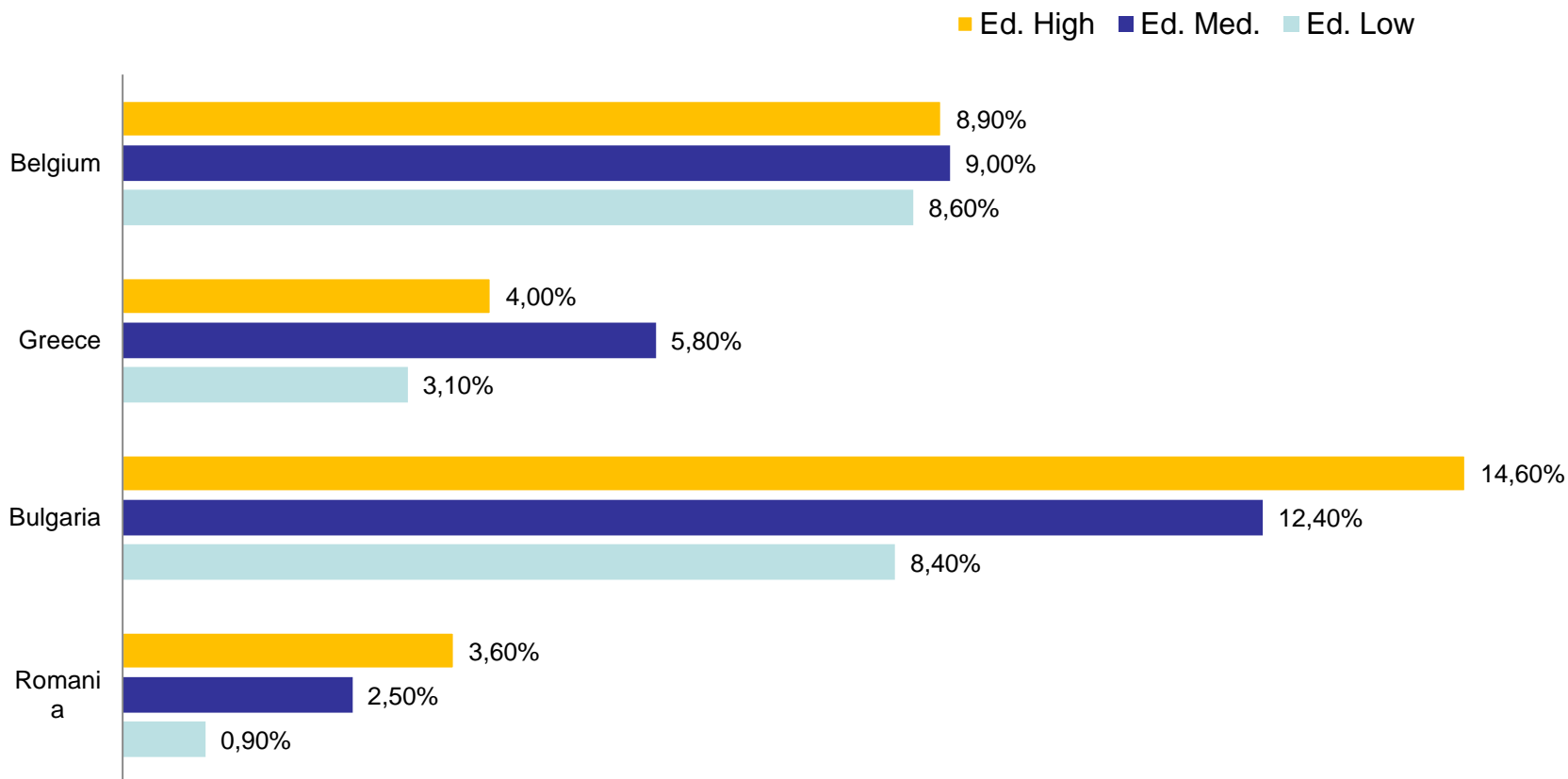
Un studiu al Comisiei Europene, realizat în 2008 în 17 țări europene privind procentul populației incluse în screening-ul și testele de diagnostic precoce a cancerului, în funcție de nivelul de educație al populației chestionate în anul 2009, arată că România se află pe ultimul loc în ceea ce privește screening-ul cancerului de sân, a cancerului de col uterin și a cancerului colorectal.

Un nivel de educație mai scăzut se asociază cu un interes mai redus pentru sănătatea individuală și implicarea în prevenirea cancerelor.

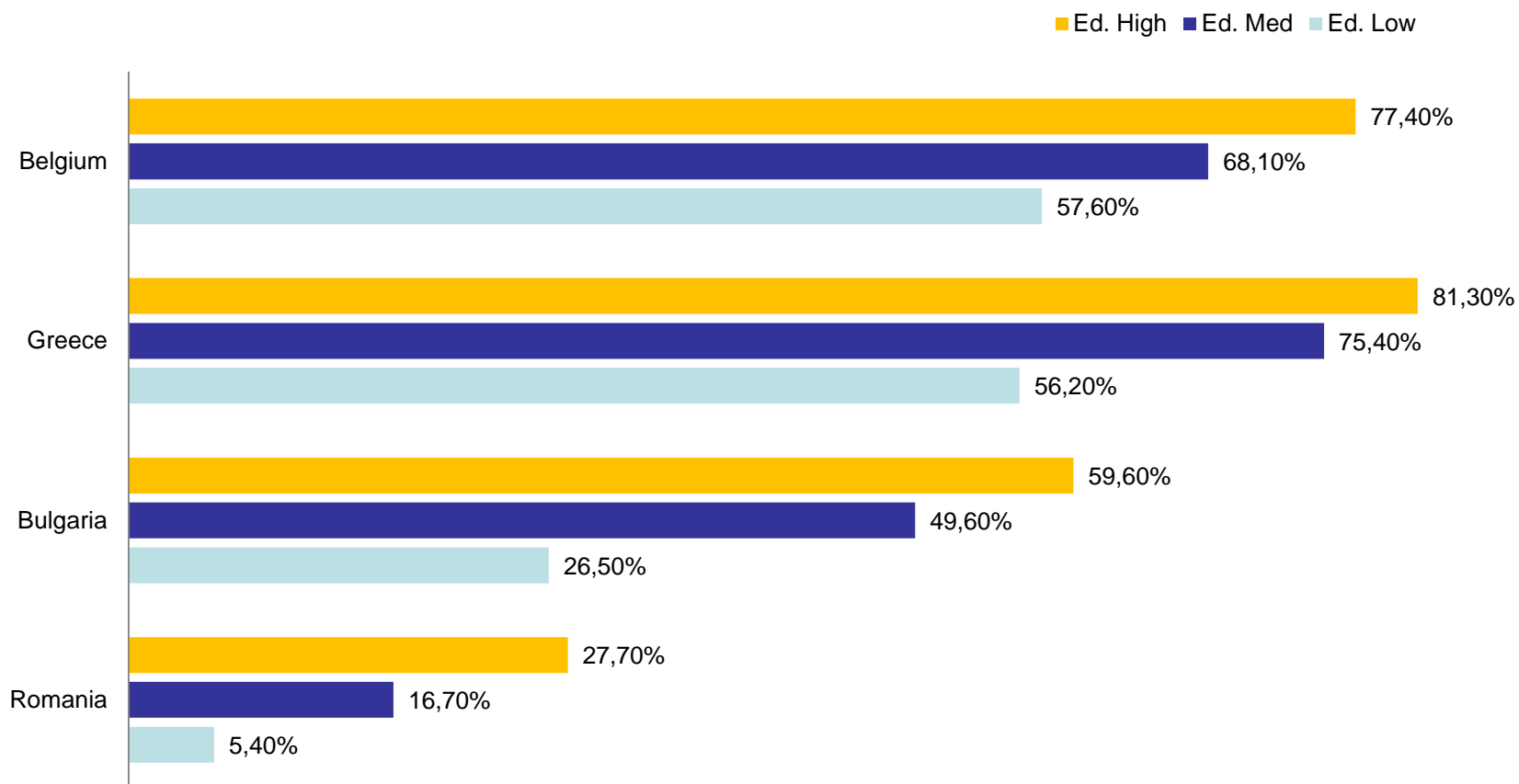
Analizele statistice arată, de asemenea, că informarea și educația pentru sănătate a populației la risc cresc gradul de conștientizare și disponibilitatea acesteia de a fi testată.

Sursa: ECHI – List of indicators ( <http://ec.europa.eu/health/indicators.htm> )

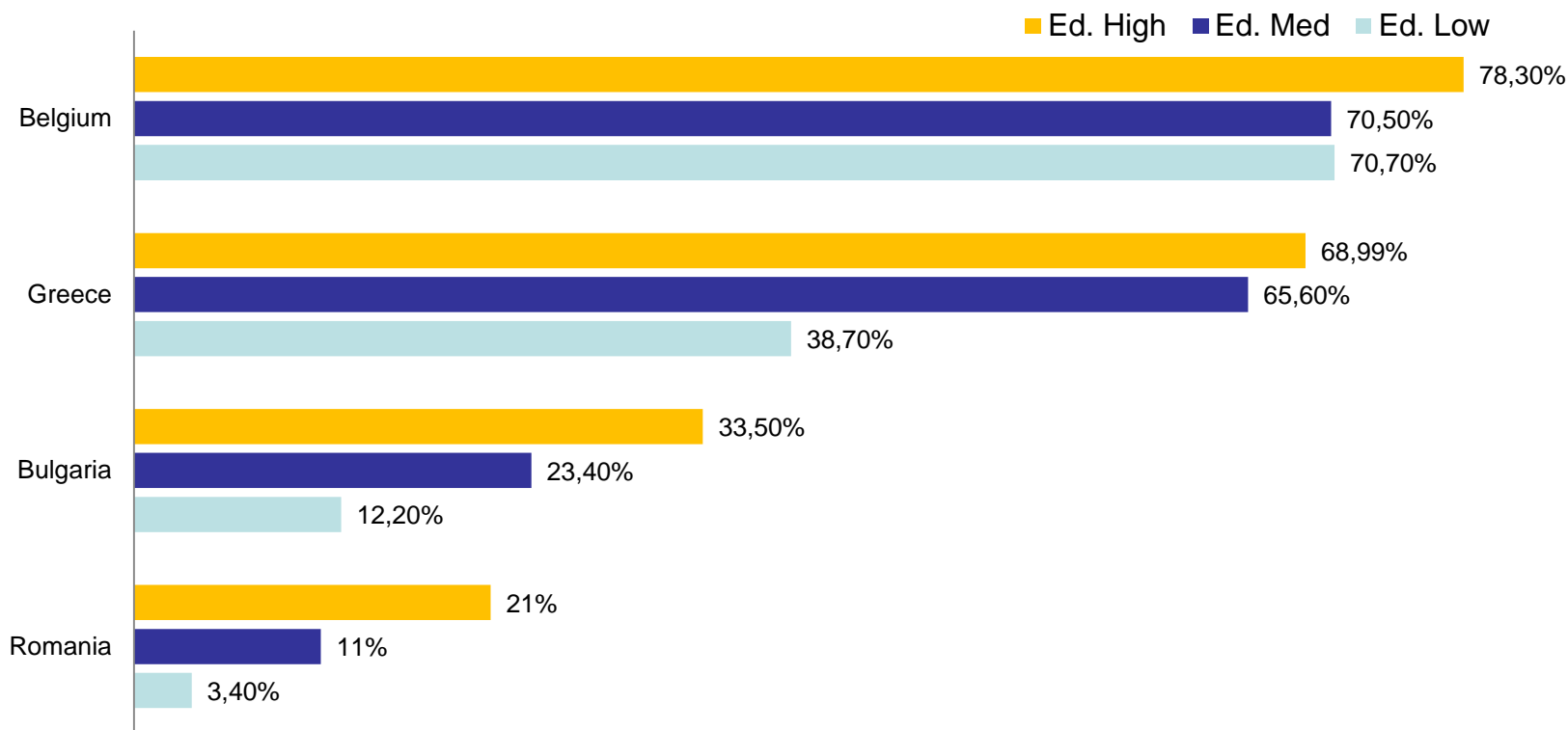
**Procentul comparativ al persoanelor cu vârste cuprinse între 50 - 74 ani care au afirmat efectuarea testului de screening pentru cancerul colo-rectal în ultimii 2 ani și a căror nivel de educație finalizat este conform ISCED: Scăzut, Mediu și Ridicat, în**



# Procentul comparativ al femeilor cu vârste cuprinse între 20-69 de ani, care au afirmat efectuarea unui test Papanicolau în ultimii 3 ani, a căror nivel de educație finalizat este conform ISCED - Scăzut, Mediu și Ridicât, în 2009

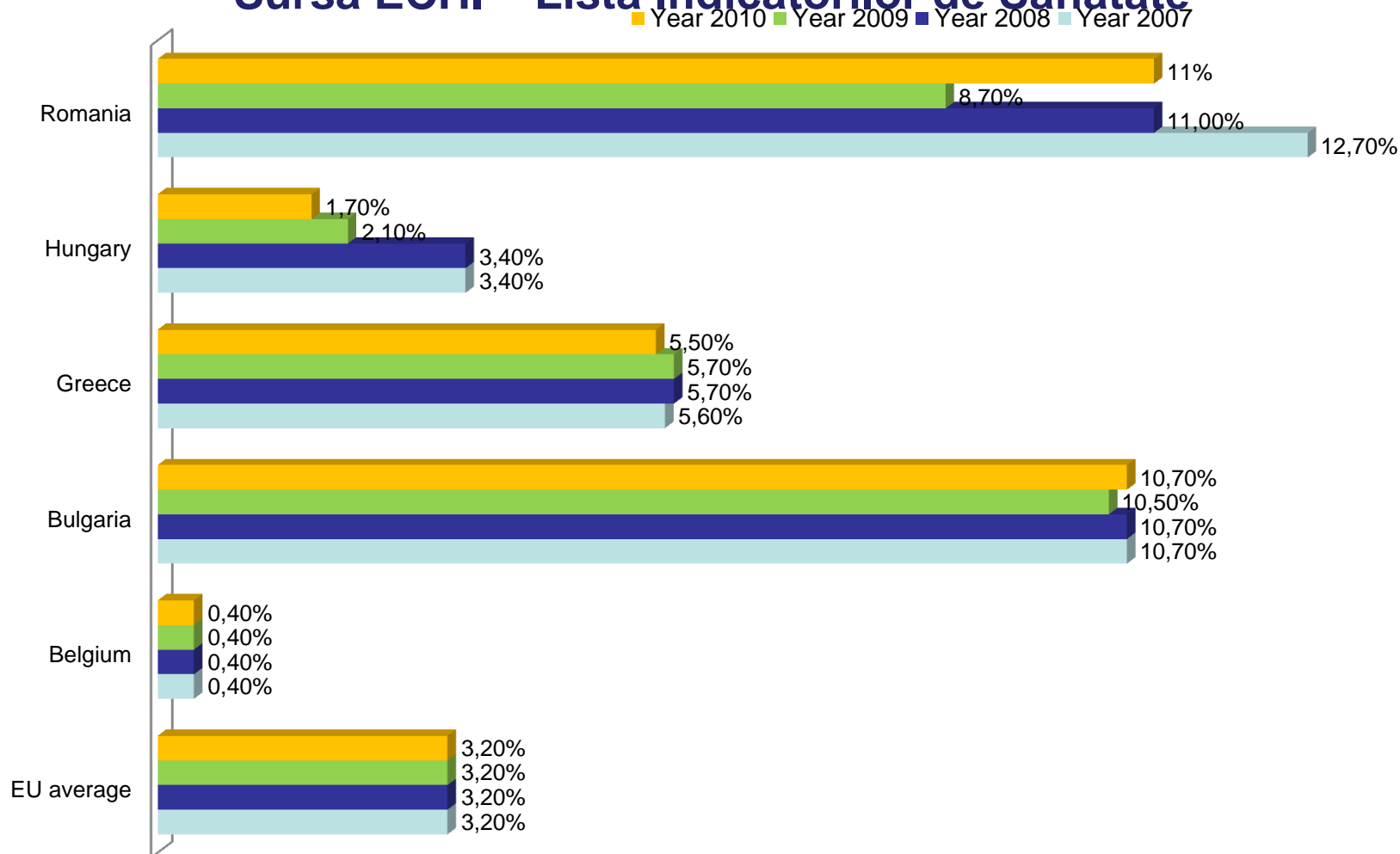


## Procentul comparativ al femeilor cu vârste cuprinse între 50-69 de ani, care au afirmat efectuarea unei mamografii în ultimii 2 ani, a căror nivel de educație finalizat este conform ISCED - Scăzut, Mediu și Ridicat, în 2009



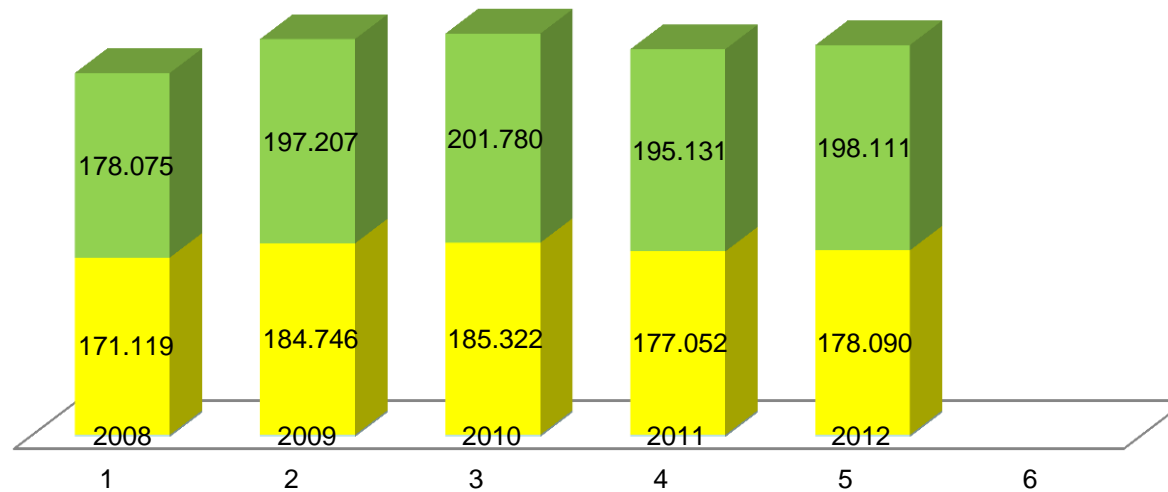
# Proporția persoanelor care au declarat nevoi de servicii de îngrijiri de sănătate nesatisfăcute datorită problemelor financiare, timpului de așteptare sau distanțelor mari.

## Sursa ECHI – Lista Indicatorilor de Sănătate

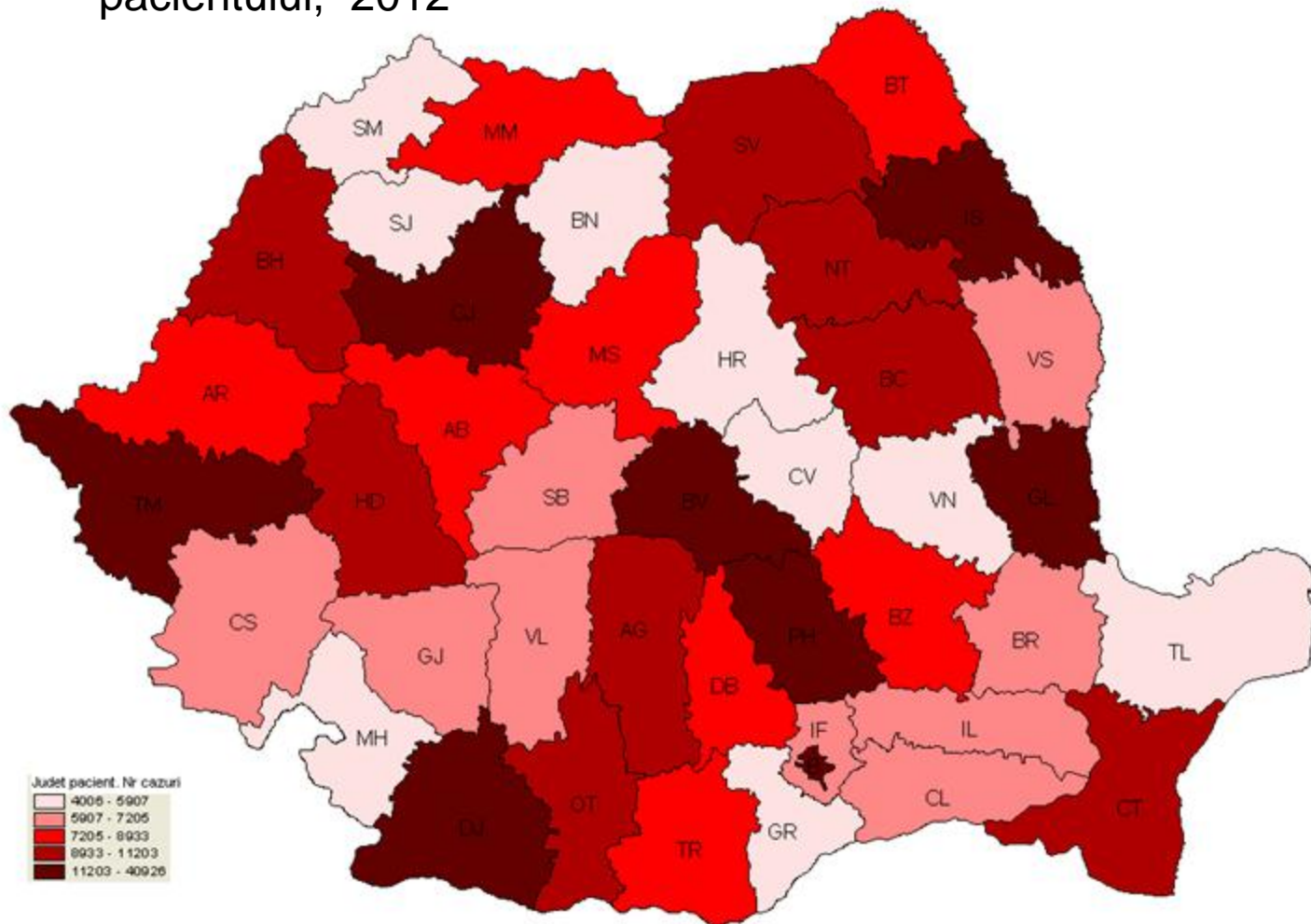


## Evolutia numarului de cazuri de cancer externate pe ani (2008-2012), in functie de distributia pe sexe

■ Nr cazuri femei ■ Nr cazuri barbati



# Distributia geografica a cazurilor cu afectiuni oncologice, in functie de judetul de domiciliu al pacientului, 2012





# Distributia cazurilor cu afectiuni oncologice, in functie de judetul in care se afla spitalul care i-a externat, 2012

